



1. marts 2024  
Side 1 af 4

## Vejledning til ansøgning om etablering af ladestander på private fællesvej

På arealer, der er privat fællesvej, kræver det kommunalbestyrelsens godkendelse varigt eller midlertidigt at anbringe affald, materiel, materialer, løsøre, genstande, ikkeindregistrerede køretøjer, skure, skurvogne, containere, border, automater, skilte, hegn el.lign., jf. lovbekendtgørelse om private fællesveje § 66, stk. 1, nr. 1.

Der gælder deri et krav om, at etablering af en ladestander skal godkendes af kommunalbestyrelsen.

Når der foretages ændringer på en privat fællesvej, f.eks. etablering af en ladestander, gælder det, at vejens ejer, grundejerforeningen eller vejlauget skal give tilladelse til etableringen og placeringen af ladestanderen. Der gøres opmærksom på, at det er vejens ejer, grundejerforening eller vejlauget som afholder alle udgifter til opsætning, nedlægning og reetablering.

Aarhus Kommune skal som vejmyndighed godkende endelig opstilling, placering, skilte, afmærkning, osv.

### Ladestander på privat fællesvej - landzone

Hvis ladestanderen skal etableres i et landzone-område, skal der ikke søges om tilladelse til etablering af ladestander, da lov om private fællesveje § 66 ikke finder anvendelse i landzone-områder.

### Ansøgning om etablering af ladestander på privat fællesvej

Ansøgning om etablering af ladestander på private fællesveje skal sendes til Aarhus Kommune, Afdeling for Parkering, [parkering@aarhus.dk](mailto:parkering@aarhus.dk).

## TEKNIK OG MILJØ

Byliv  
Aarhus Kommune

### Parkering

Karen Blixens Boulevard 7  
8220 Brabrand

Telefon: 89 40 44 10

E-mail:  
[parkering@aarhus.dk](mailto:parkering@aarhus.dk)  
[www.aarhus.dk](http://www.aarhus.dk)



## **Ansøgningen skal indeholde følgende oplysninger**

1. marts 2024  
Side 2 af 4

1. Adresse
  - a. Ved hvilken adresse skal ladestanderen placeres? Hvis der skal etableres flere ladestandere, skal der angives en cirka-adresse for samtlige ladestandere.
  
2. Oversigtsbillede – Se Billede 1
  - a. Et oversigtsbillede (luffoto) med angivelse af ladestanderens placering.
  - b. Oversigtsbillede skal også vise eksisterende vejudstyr, f.eks. færdselstavler, træer, cykelstativer, elskabe m.v.
  
3. Ladestanderens placering – Se Billede 2
  - a. En visuel præsentation af ladestanderens placering, herunder angivelse af afstanden mellem ladestanderen og kørebanelen, skel til grund etc.
  
4. Er der indhentet skriftlig privatretlig tilladelse fra de private ejere af vejen?
  - a. Ja, de private ejer, f.eks. grundejerforeningen har godkendt at der opsættes ladestander.
  - b. Hvis nej, så skal samtykkes indhentes fra de øvrige grundejere. Din ansøgning vil blive sat i bero indtil dokumentation indsendes.

Aarhus Kommune tager ikke stilling til den privatretlige tilladelse.

5. Hvor mange ladestandere etableres (herunder deres placering, jf. pkt. 1)?
  
6. Hvor mange ladepunkter (hvor mange biler kan lades af ladestanderne jf. pkt. 5)?
  
7. Hvor mange parkeringspladser omdannes til ladepladser?



8. Skal ladepladsen reserveres, f.eks. til elbiler, foreningens beboere, eller anden begrænsning?
  - a. Hvis ja, så skal der opsættes skiltning herom, f.eks. at pladsen er reserveret til elbiler, til foreningens beboere, at pladsen er tidsbegrænset. Der skal medsendes billeder af den pågældende skiltning.
  
9. Er parkeringsområdet omfattet af offentlig eller privat parkeringskontrol?
  - a. Offentligt parkeringskontrol: Det er kommunens parkeringskontrol som varetager området (som er udgangspunktet).
  - b. Privat parkeringskontrol: Der foreligger en tilladelse (fra Aarhus Kommune) til privat parkeringskontrol af området. Tilladelsen skal medsendes.

1. marts 2024  
Side 3 af 4

På baggrund af det fremsendte materiale, vil Aarhus Kommune vurdere, hvorvidt der kan gives tilladelse til etableringen.

En tilladelse gives i henhold til lovbekendtgørelse om private fællesveje § 66, stk. 1.

### **Ansøgning om gravetilladelse**

Hvis der foretages grave- og ledningsarbejder i private fællesveje, kræver dette også en tilladelse fra Aarhus Kommune.

På Aarhus Kommunes hjemmeside kan du læse mere om hvordan du søger om en gravetilladelse til opgravning, nedlægning af kabler og ledninger mm.,

[Skal du bruge en gravetilladelse? \(aarhus.dk\)](#)

Med venlig hilsen

**Aarhus Kommune**

**Teknik og Miljø**

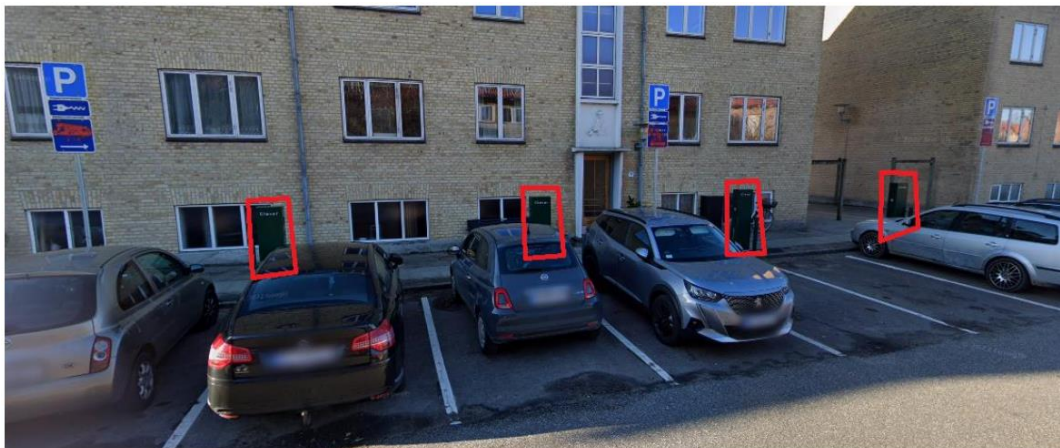
**Parkering**



1. marts 2024  
Side 4 af 4



**Billede 1**



**Billede 2**